

УДК 902/904
ББК 63.4(2)

Научная статья

**ОДИНОЧНОЕ СРЕДНЕВЕКОВОЕ ПОГРЕБЕНИЕ
В ДЕВЛЕТГИЛЬДИНО (ЧУВАШИЯ):
ИСТОРИКО-КУЛЬТУРНЫЙ КОНТЕКСТ**

Н. С. Мясников¹, Е. П. Михайлов²

¹ Чувашский государственный институт гуманитарных наук,
г. Чебоксары, Россия
myasnikovn1988@gmail.com

² Чувашский государственный институт гуманитарных наук,
г. Чебоксары, Россия
mihaylov.evgeniy.1958@mail.ru

Аннотация. В статье впервые вводятся в научный оборот материалы об археологическом памятнике у д. Девлетгильдино Мариинско-Посадского муниципального округа Чувашской Республики. Памятник оказался многослойным: здесь зафиксированы находки культуры текстильной керамики позднего бронзового века, предметы круга памятников писеральско-андреевского типа I — II вв. н. э., одиночное погребение XI в., а также несколько объектов и находок из чувашского святилища XVII – начала XVIII в. Особенный интерес представляют материалы средневекового погребения. В работе приводится описание погребального обряда и инвентаря, антропологическое и археогенетическое определение останков из данного захоронения. Аналогии ряду находок позволили уточнить время совершения погребения. Выделение предметов-этномаркеров и ряда особенностей погребальной обрядности с привлечением материалов соседних средневековых могильников и ряда случайных находок позволило сделать выводы об этнокультурной ситуации в Чувашском Поволжье в X — XI вв.

Ключевые слова: культура текстильной керамики, памятники писеральско-андреевского типа, средневековые вятско-ветлужские могильники, средневековые марийцы, киреметь, чувашские святилища нового времени

Благодарности: авторы благодарят сотрудников археологического направления ЧГИГН Н. С. Березину, А. Ю. Березина, заместителя директора Национального музея Республики Марий Эл им. Т. Евсеева по научной работе Д. Ю. Ефремову (г. Йошкар-Ола), научного сотрудника исторического направления ЧГИГН А. С. Сараева, сотрудника кафедры археологии Будапештского университета М. Такач (г. Будапешт, Венгрия), краеведа А. Н. Пояндаева за помощь в полевых работах, антрополога Е. М. Макарову (г. Казань) за проведенные антропологические исследования, сотрудников Остравского университета (Чехия) и лаборатории Дэвида Райха Гарвардского университета (США) за возможность ознакомиться с предварительными неопубликованными результатами археогенетического исследования.

Для цитирования: Мясников Н. С., Михайлов Е. П. Одиночное средневековое погребение в Девлетгильдино (Чувашия): историко-культурный контекст // Современная гуманитаристика. 2025. Т. 1. № 2. С. 10 — 24

© Мясников Н. С., Михайлов Е. П., 2025

Scientific article

SINGLE MEDIEVAL BURIAL IN DEVLETGILDINO (CHUVASHIA): HISTORICAL AND CULTURAL CONTEXT

N. S. Myasnikov¹, E. P. Mikhailov²

¹ Chuvash State Institute of Humanities,
Cheboksary, Russia
myasnikovn1988@gmail.com

² Chuvash State Institute of Humanities,
Cheboksary, Russia
mihaylov.evgeniy.1958@mail.ru

Abstract. The materials related to multilayer archaeological monument near the village of Devletgildino in the Mariinsky-Posadsky municipal district of the Chuvash Republic is introduced for the first time. The monument turned out to be multilayered: the findings include textile ceramics culture of the Late Bronze Age, monuments' objects of the Piseral-Andreev type of 1th — 2th centuries A. D., a single burial of 11th century as well as several objects and findings from the Chuvash sanctuary of 17th — early 18th century. The materials of a medieval burial are of special interest. The paper describes the burial ritual and inventory, anthropological and archaeogenetic remains' determination from this burial. Analogies to a number of findings allowed clarifying the time of the burial. The identification of ethnomarker items and a number of funerary rituals' features with the involvement of materials from neighboring medieval burial grounds and a number of random findings allowed drawing the conclusions about the ethnocultural situation in the Chuvash Volga region in 10th — 11th centuries.

Keywords: textile ceramics culture, monuments of Piseral-Andreev type, medieval Vyatka-Vetluzhskiye burial grounds, the medieval Mari, Kiremet, the Chuvash sanctuaries of new time.

Acknowledgments: The authors would like to thank the members of archeological department of Chuvash State Institute of Humanities, N. S. Berezina, A. Y. Berezin, the deputy director on scientific work of the National Museum of the Mari Republic named after T. Evseev, D. Y. Efremova (Yoshkar-Ola), the research worker of the historical direction at Chuvash State Institute of Humanities, A. S. Saraev, the worker of the Archaeology Department at the University of Budapest, M. Takach (Budapest, Hungary), the regional ethnographer, A. N. Poyandaev, for support during field works, the anthropologist E. M. Makarova (Kazan) for conducting anthropological researches, the staff of the University of Ostrava (Czech Republic) and the David Reich Laboratory of Harvard University (USA) for the opportunity to familiarize with the preliminary unpublished results of the archaeogenetic study.

For citation: Myasnikov N. S., Mikhailov E. P. Single medieval burial in Devletgildino (Chuvashia): historical and cultural context // Modern humanities. 2025;1(2):10 — 24

Аслăлăх статийи

УЙ ПИЛЕМĔЧРИ (ЧĂВАШ ЕН) ВĂТАМ ЁМĔРСЕНЧИ ПĔР СЫН ВИЛ ТĂПРИЙĔ: ИСТОРИ-КУЛЬТУРА КОНТЕКСЧĔ

Н. С. Мясников¹, Е. П. Михайлов²

¹ Чăваш патшалăх гуманитари аслăлăхĕсен институтĕ,
Шупашкар хули, Раççей
myasnikovn1988@gmail.com

² Чăваш патшалăх гуманитари аслăлăхĕсен институтĕ,
Шупашкар хули, Раççей
mihaylov.evgeniy.1958@mail.ru

Аннотаци. Статъяра Чăваш Республикин Сĕнтĕрвăрри муниципалитет округĕн Уй Пилемĕч ялĕ сывăхĕнчи археологи палăкĕ сĕнчен калакан материалсене пĕрремĕш хут

ӓслӓлӓх ҫаврӓнӓшне кӓртнӓ. Палӓк нумай сийлӓ: каярахри бронза ӓмӓрӓн пир-авӓр керамикин культуринчен юлнӓ тата пирӓн эрӓри I — II ӓмӓрсенчи Писерал-Андреевка йышши палӓксен йышне кӓрекен япаласем, XI ӓмӓрте пӓр ҫынна пытарнӓ ырӓн, ҫавӓн пекех XVII — XVIII ӓмӓр пуҫламӓшӓнчи ҫавашсен ҫӓк ырӓнӓнчи темиҫе объектпа япала. Вӓтам ӓмӓрсенчен юлнӓ вил тӓпри ырӓнӓ уйрӓмах кӓсӓк. Тӓпчевре вилнӓ ҫынна пытарнӓ чухнехи йӓла-йӓркепе хатӓр-хӓтӓре ҫырса кӓтарнӓ, пытарнӓ ҫын юлашкисене антропологипе археогенетика тӓлӓшӓнчен тӓпчесе хак панӓ. Археологсем темиҫе ҫӓрте тупнине танлаштарни пытару вӓхӓтне тӓрӓс палӓртма пулӓшнӓ. Япаласене-этномаркерсене тата пытару йӓли-йӓркин уйрӓмлӓхӓсене уйрса тӓпчени, ҫак тӓллевпе юнашарти, вӓтам ӓмӓрсенчен юлнӓ вил тӓприсенчи материалсене тата ӓнсӓртран тупнӓ археологи япалисене явӓҫтарни X — XI ӓмӓрсенчи Чӓваш Атӓлҫинчи этнокультура лару-тӓрӓвӓ ҫинчен пӓтӓмлетӓ тума май панӓ.

Тӓп сӓмахсем: пир-авӓр керамикин культури, Писерал-Андреевка йышши палӓксем, вӓтам ӓмӓрсенчи Вятка-Ветлуга тӓрӓхӓнчи вил тӓприсем, вӓтам ӓмӓрсенчи марисем, киремет, ҫавашсен ҫӓнӓ вӓхӓтри сӓваплӓ ырӓнӓсем

Тав тунн: авторсем тав тӓваҫҫӓ: ЧГПАИ археологи пайӓн ӓштешӓсене Н. С. Березинӓна, А. Ю. Березина, Мари Эл Республикин Т. Евсеев ячӓллӓ Наци музейӓн директорӓн ҫумне Д. Ю. Ефремовӓна (Йошкар-Ола), ЧГПАИ истори пайӓн ӓштешне А. С. Сараева, Будапешт университетӓн археологи кафедрин ӓштешне М. Такача (Будапешт, Венгри), А. Н. Поляндаев тавра пӓлӓҫе — уйри ӓсре пулӓшнӓшӓн, Е. М. Макарова антрополога — антропологи тӓпчевӓ иртгернӓшӓн, Острава университетӓн (Чехи) тата Гарвард университетӓн (АПШ) Дэвид Райх лабораторийӓн ӓштешӓсене — археогенетика тӓпчевӓн малтанхи, хальлӓхе пичетленмен пӓтӓмлетӓвӓпе паллаштарнӓшӓн.

Цитатӓлама: Мясников Н. С., Михайлов Е. П. Уй Пилемӓчри (Чӓваш Ен) вӓтам ӓмӓрсенчи пӓр ҫын вил тӓприйӓ: истори-культура контексчӓ // Хальхи гуманитаристика. 2025. 1 т. 2 №. С. 10 — 24

Введение

Одной из основных проблем в изучении средневековой археологии Чувашия является продолжающаяся дискуссия о времени и географии распространения древностей, связанных с волжскими булгарами и местными поволжско-финскими средневековыми народностями (мордва, мари) в X — XIII вв. Для реконструкции этнокультурной истории края в домонгольскую эпоху необходимы поиск и публикация новых хорошо датированных памятников, особенно погребальных. Также необходимы систематизация и обобщение уже опубликованных данных. Подобные работы помогут заполнить колонку средневековых древностей региона и аргументированно решать вопросы ранней истории народов Среднего Поволжья (чуваши, мари, мордва и др.).

Материалы и методы

Источниками статьи являются полученные нами полевые материалы — исследованный погребальный обряд и инвентарь, палеоантропологические и археогенетические материалы. В работе применяются принципы историзма, объективности, системный анализ, использованы методы описательный, сравнительно-исторический, метод аналогий, картографирования. Тщательная фиксация особенностей положения костяка, методы антропологического и генетического определения пола и возраста, выявления генетической близости древних популяций, установления времени совершения захоронения по методу аналогий, сравнительно-исторический анализ элементов погребальной обрядности и выделение этномаркеров женского археологического костюма позволили определить время совершения захоронения и вписать его в историко-культурный контекст.

Результаты исследования и их обсуждение

Девлетгильдинское погребение было обнаружено в 840 м на ЮЮЗ от окраины д. Девлетгильдино в небольшой дубовой роще «Картлай» (возможно, от чув. карта «ограда») на месте бывшего хмельника (?) (рис. 1). Памятник находится на высоком левом коренном берегу р. Нух(г)атнар (по другим данным — Когатнар), у родника в 350 м к северу от места впадения р. Нухатнар в р. Чулкась, левого притока р. Большой Аниш, правого притока р. Волги. На месте памятника коренной берег образует небольшой мысовидный выступ (ок. 20 × 20 м) в пойму р. Нухатнар.

Девлетгильдинское святилище — 2015 г.
(топосъемка Н. С. Мясникова)

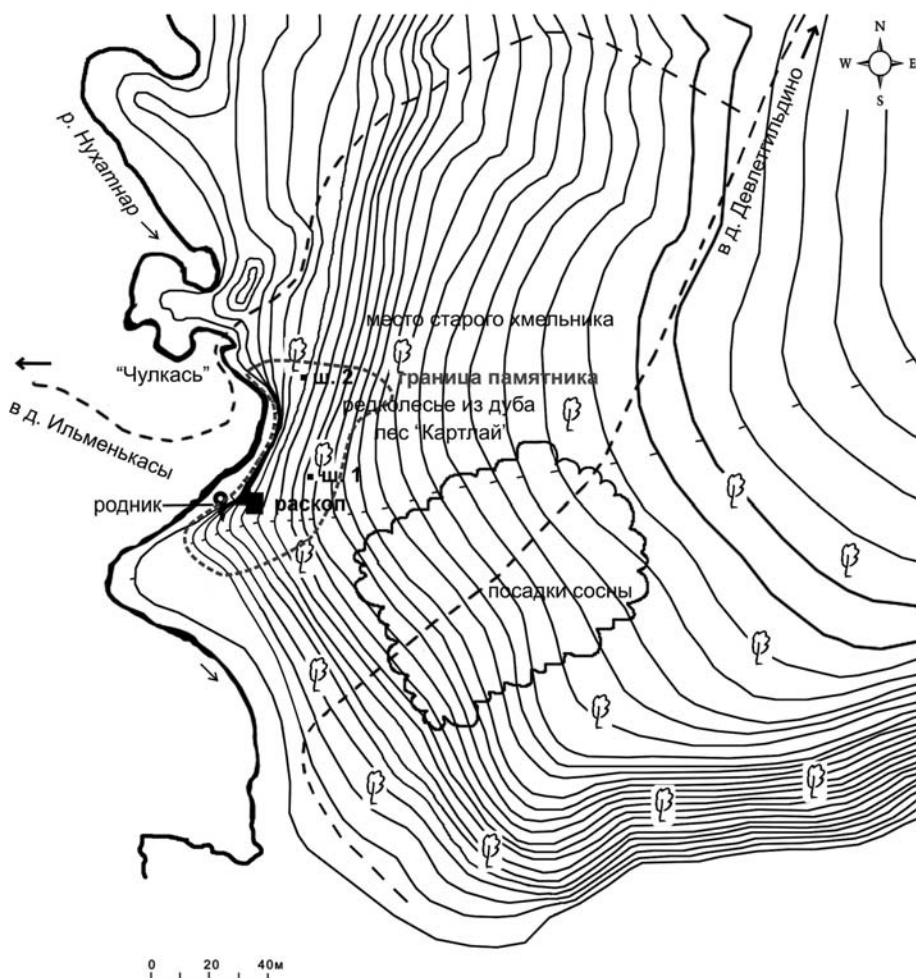


Рис. 1. Топографический план Девлетгильдинского святилища с указанием шурфов 2013 г. и раскопа 2015 г.

История обнаружения погребения связана с тем, что в 2013 г. в ЧГИГН поступила информация о грабительских находках в окрестностях д. Девлетгильдино Мариинско-Посадского района Чувашской Республики. В 2013 г. разведочной экспедицией ЧГИГН (Н. С. Березина, Н. С. Мясников и др.) на памятнике было

заложено 2 шурфа (1 × 1 м), выявлен культурный слой мощностью 5 см, состоящий из мелких пережженных костей животных и углей, связанный с функционированием на данном месте чувашского святилища. В шурфе было найдено два фрагмента лепной керамики I тыс. н. э. Местные жители передали экспедиции найденные здесь бронзовые предметы: обломок подвески-псевдоцикады, выпуклую бляшку с петлей на обратной стороне, плоскую круглую бляшку с двумя петлями на обороте. Данные находки типичны для писеральско-андреевского горизонта (I — II вв. н. э.) [2, с. 297 — 298, рис. 40 — 46]. В мае 2015 г. на памятнике был заложен шурф № 3 (2 × 2 м), в котором обнаружено погребение XI в. Затем в июне дополнительно был заложен раскоп общей площадью ок. 114 м² (рис. 2).

**Девлетгильдинское святилище — 2015 г.
Материк**

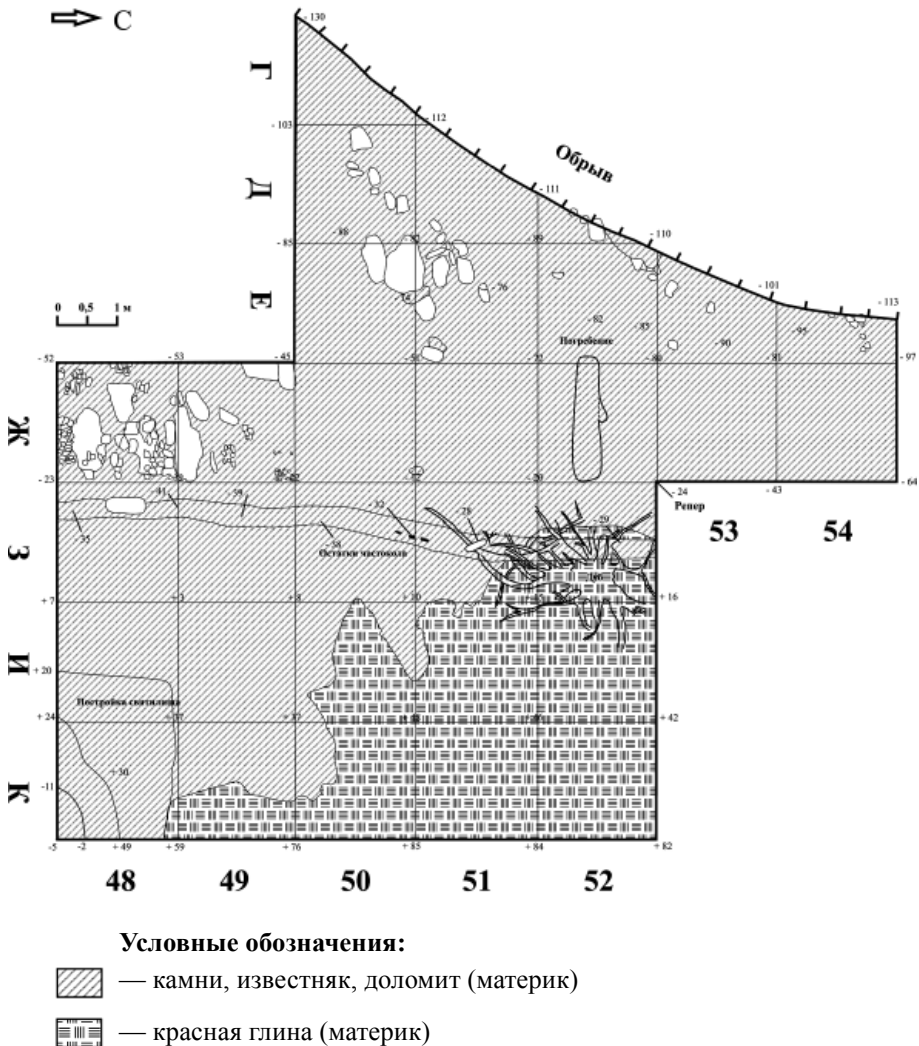


Рис. 2. План объектов по матерiku

Раскопки 2015 г. показали, что изучаемый памятник многослойный. Нижний слой связан с поселением позднего бронзового века культуры текстильной керамики (третья четверть II тыс. до н. э. — начало I тыс. до н. э.). К нему были отнесены несколько фрагментов лепной тонкостенной круглодонной посуды с примесью песка с текстильными отпечатками на поверхности и орнаментом в виде круглых ямочных вдавлений (рис. 3: 20 — 24).

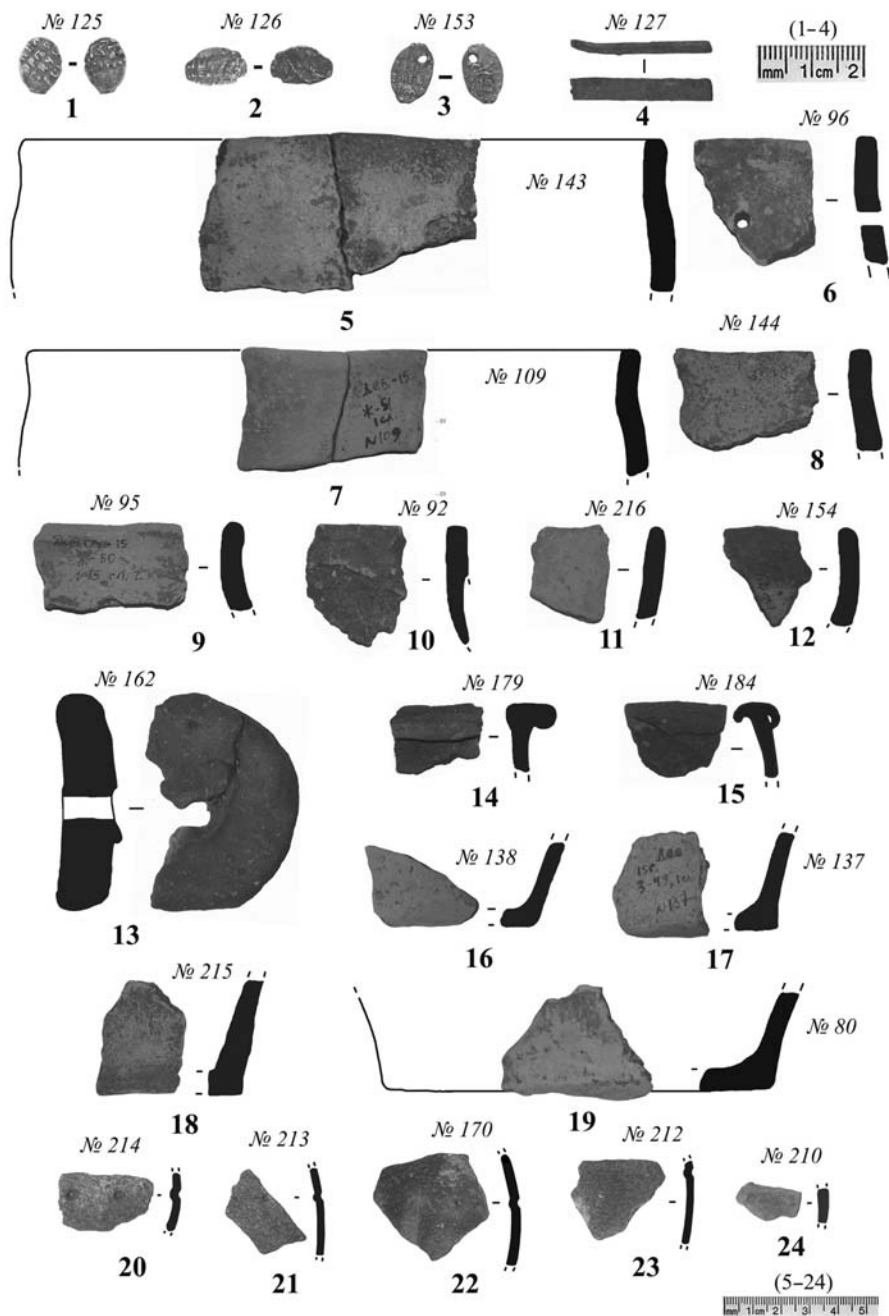


Рис. 3. Находки из слоя раскопа:
1 — 3 — серебро, 4 — железо, 5 — 24 — керамика

Средний слой относится к селищу конца раннего железного века, к которому были отнесены половина дисковидного керамического грузила от ткацкого станка (рис. 3: 13), фрагменты гладкостенной неорнаментированной слабопрофилированной лепной плоскодонной керамики с примесью шамота (рис. 3: 5 — 12, 14 — 19), среди которой показательно присутствие венчиков с широкими Г- и Т-образными напльвами. По находкам бронзовых бляшек и подвески, переданных экспедиции в 2013 г., этот слой можно датировать I — II вв. н. э.

Верхний слой связан с функционированием древнечувацкого святилища (*киремет*) и датируется XVII — началом XVIII в. С ним связана траншея глубиной до 40 см и шириной 20 — 30 см, проходящая в направлении С — Ю на 10 м через весь раскоп (рис. 2). На ее дне были зафиксированы остатки и следы от деревянного частокола. Видимо, это священная ограда жертвенника — *киремет карти* (ограда киремети). Понять ее конфигурацию и конструктивные особенности помогут только дальнейшие исследования. Рядом с траншеей были обнаружены серебряные копейки-«чешуйки» XVII — начала XVIII в. (на читаемой копейке имя Петра Алексеевича; одна из монет пробита и, видимо, использовалась в costume) (рис. 3: 1 — 3), фрагмент железного уплощенного стержня (рис. 3: 4) а также черепа и кости задних конечностей лошадей. По предварительным данным (А. Ю. Березин), костные останки, обнаруженные на святилище, весьма своеобразны и помогут лучше понять истоки чувашской породы лошади. В центральной части небольшого мысовидного уступа берега р. Нухатнар, на котором располагалось святилище, выявлены следы прямоугольного углубленного объекта, частично попавшего в юго-восточный угол раскопа. Внутри также оказались кости конечностей лошади. Вероятно, это остатки ритуального сооружения¹.

В 2015 г. в шурфе № 3 на глубине 1-го штыка были выявлены контуры средневекового погребения (рис. 4). Могильная яма имела вытянутую подпрямоугольную форму с закругленными углами, ориентирована по линии З — В. Размеры на уровне фиксации 210 × 35 — 48 см. Заполнение погребения — темно-серый гумусированный ореховатый суглинок, с включениями мелкого и среднего по размеру (величине) известняка. Стенки ямы чуть наклонные, дно уплощенное, глубина 30 — 40 см от уровня фиксации (44 — 74 см от угла шурфа). Костяк лежал в наклонном положении (голова выше ног на 25 см). В двух местах фиксировались грабительские вкопы «черных археологов» — в области правой бедренной кости и в области груди-шеи.

Костяк хорошей сохранности. Он ориентирован головой на З (азимут ок. 85°), ногами к реке, лежал на спине, руки располагались на тазовых костях. Кости кистей рук располагались очень близко друг к другу, запястье правой руки было неестественно выгнуто в обратную от сгиба сторону. Кости стоп ног были сильно вытянуты (в положении «на цыпочках») и также располагались очень плотно друг к другу. Вероятно, и руки, и ноги погребенного были либо связаны, либо перед нами признаки посмертного окоченения. Учитывая также отсутствие рядом других погребений, можно предположить, что соплеменники испытывали перед этим погребенным некоторое чувство страха. Возможно, перед нами обряд обезвреживания покойника. Отметим, что других погребений, несмотря на достаточно большую вскрытую площадь, на памятнике обнаружено не было. Посещение в

¹ Мясников Н. С. Отчет об археологических раскопках Девлетгильдинского святилища в Мариинско-Посадском районе Чувашской Республики в 2015 г. // НА ЧГИИГ. Отд. II. Ед. хр. 2712. Инв. № 688.

Девлетгильдино — 2015 г.

Погребение

- 1 — 2. Ножи (железо)
3. Шило (железо)
4. Игла сломанная (кость)
5. Головная цепочка с подвесками-бубенчиками (бронза)
6. Височное кольцо (бронза)
7. Височное кольцо (бронза)
8. Фрагменты гривны с подвеской (железо) и остатками ткани
9. Бусина (стекло)
10. Ожерелье из спиральных пронизей, полусферических подвесок (бронза) и подвески-птицы (олово)
- 11 — 13. Шумящие подвески (бронза)
- 14 — 18. Браслеты (бронза)
- 19 — 21. Перстни (бронза)
22. Нож (железо)
23. Фрагмент стержня (железо)
- 24 — 25. Поясные накладки (бронза)
26. Копоушка (кость)
27. Рыболовный крючок (железо)

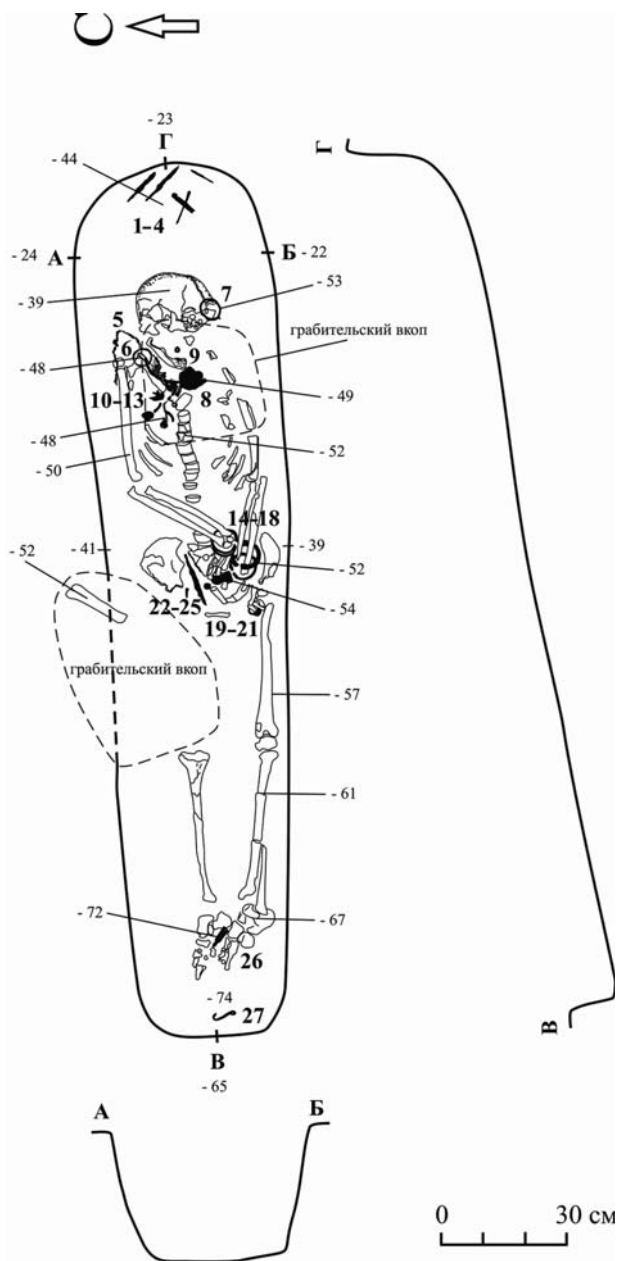


Рис. 4. План Девлетгильдинского погребения

последующие годы данного места не выявило новых кладоискательских ям. При этом исследованное погребение содержало достаточно богатый вещевой материал.

В изголовье были положены два железных ножа (рис. 6: 10 — 11) и шило (рис. 6: 15), сломанная костяная игла для плетения сетей (рис. 6: 9). На левом виске *in situ* было зафиксировано круглое бронзовое височное кольцо малого диаметра (рис. 5: 8). Другое бронзовое височное браслетообразное кольцо с одним отогнутым концом, дополнительным малым кольцом (рис. 5: 6 — 7) вместе с бронзовой цепочкой с грушевидными бубенчиками (рис. 5: 1 — 5) располагались

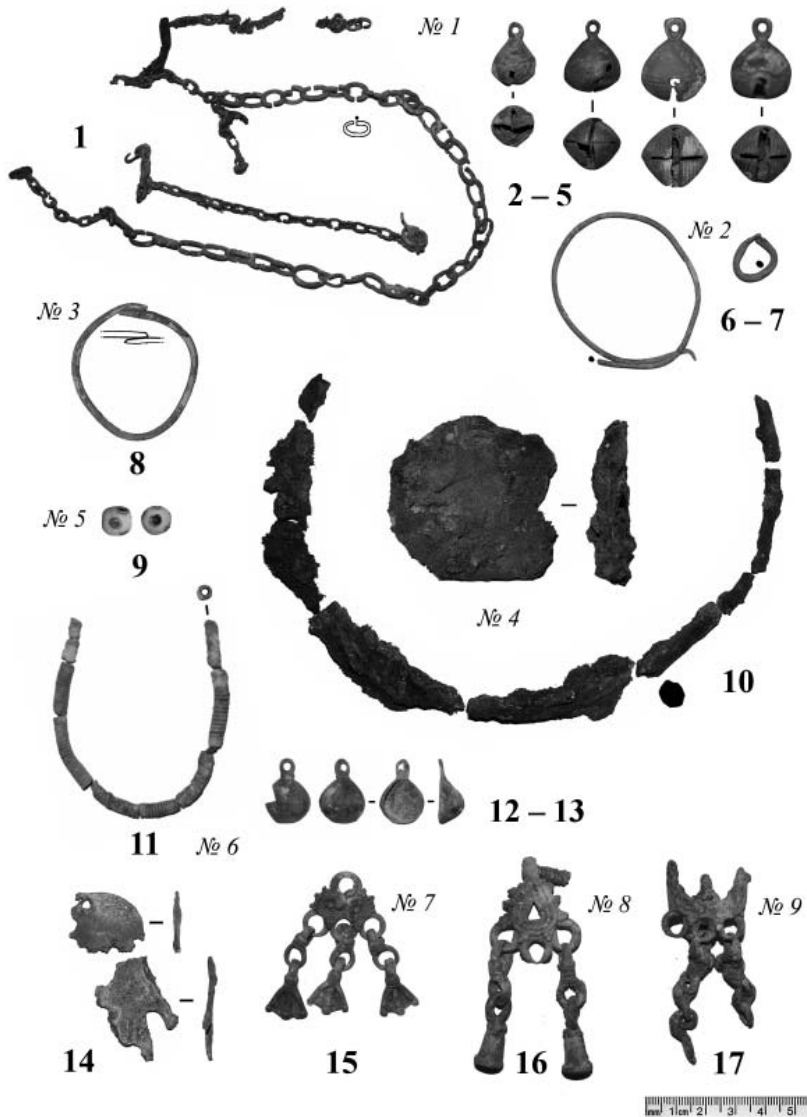


Рис. 5. Вещевой комплекс погребения: 9 — стекло, 10 — железо, 14 — олово, остальное — бронза (курсивом обозначен № по коллекционной описи)

слева от черепа. Судя по окислу меди на затылочной и правой височной костях черепа, цепочка была обернута вокруг головы костяка, а кольцо располагалось на виске. Видимо, они были сдвинуты с первоначального положения в могиле и (или) в результате грабительского вкопа. На груди были зафиксированы остатки сильно корродированной железной гривны с подвеской (рис. 5: 10), три различные бронзовые шумящие подвески (рис. 5: 15 — 17), белая стеклянная бусина с пятью синими глазками (рис. 5: 9), остатки ожерелья с двумя бронзовыми полусферическими гофрированными подвесками (рис. 5: 11) и оловянной подвеской в виде «птицы» (рис. 5: 14). На фаланги пальцев были надеты три бронзовых «усатых» щитковых перстня с орнаментом из насечек, образующих горизонтальные линии и зигзаги (рис. 6: 6 — 8) и пять бронзовых браслетов (четыре звериного-

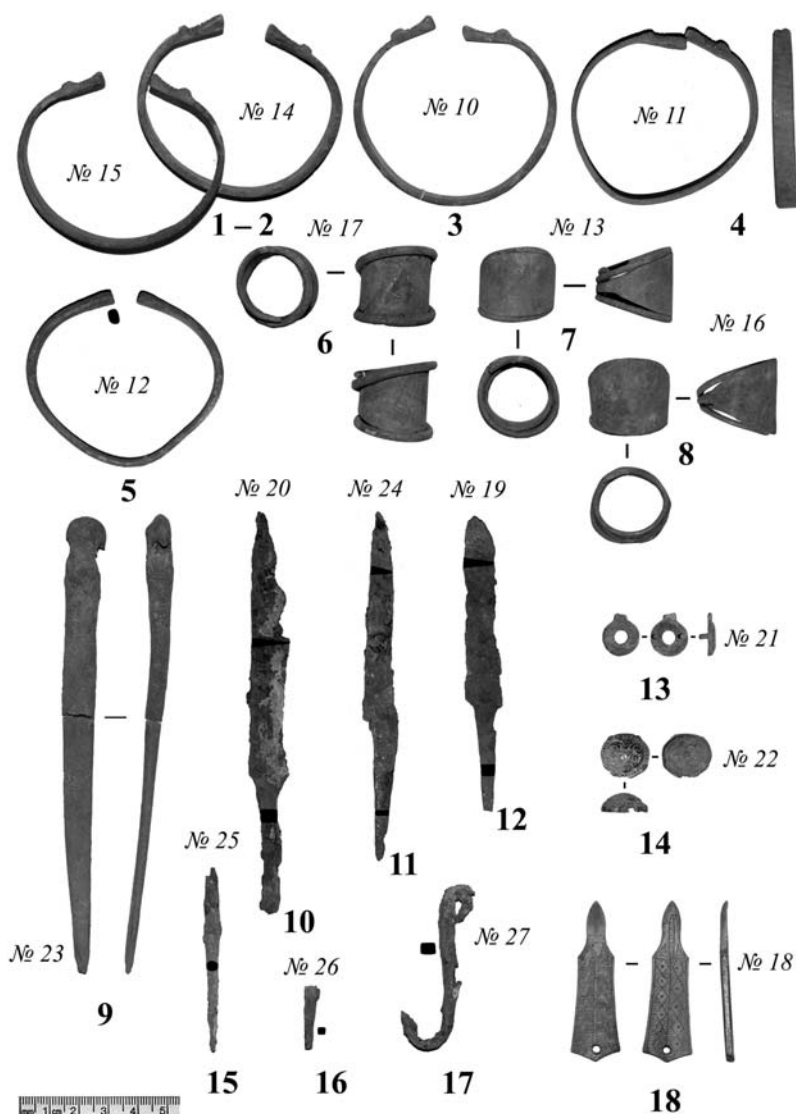


Рис. 6. Вещевой комплекс погребения (продолжение):
9, 18 — кость, 10 — 12, 15 — 17 — железо, остальное — бронза
(курсивом обозначен № по коллекционной описи)

ловых с орнаментом «волчий зуб» по всей поверхности и один с прямообрубленными концами с кружковым орнаментом) (рис. 6: 1 — 5). В области пояса под костяком зафиксированы железный нож (рис. 6: 12), обломок железного стержня (рис. 6: 16) и две мелкие бронзовые поясные накладки (рис. 6: 13 — 14). В области ступней между ног были расчищены костяная орнаментированная копоушка (рис. 6: 18), а чуть ниже — железный рыболовный крючок (рис. 6: 17).

Датировка комплекса может быть обоснована ближайшими к Девлетгильдино средневековыми материалами IX — XI вв. В погребальных памятниках Ветлужско-Вятского междуречья находят аналогии все категории украшений, деталей одежды (кроме одной из шумящих подвесок с основой в виде лунницы) и предметов быта из указанного комплекса. Большая часть вещей имеет широкую

датировку в рамках X — XI вв. Сузить ее помогают три категории артефактов: 1. Небольшая выпуклая сердцевидная бляшка-накладка с орнаментом из полумальметт, фланкирующих центральную фигуру (вид 2а по В. В. Мурашевой) — второй половины X — XI вв. (анalogии от Швеции до Прииртышья) [3, с. 36, рис. 43: 2а]; 2. Наличие в комплексе «усатых» перстней без валика на щитке. Появление подобных изделий в марийских могильниках, по последним данным, происходит не ранее XI в.²; 3. «Звериноголовые браслеты», датируемые на финских и славянских территориях XI — началом XII в. [10, с. 112]. В марийских могильниках (найден 31 экз.) они также появляются не ранее XI в.³ Об этом говорит и нанесение на браслетах орнамента «волчий зуб», характерного для древностей Северной Руси. Появление вышеуказанных предметов связывается исследователями средневековой марийской культуры с западным («славяно-финским») влиянием, прослеживаемым с середины XI в.⁴ Таким образом, наиболее вероятная дата комплекса — XI в., скорее, ближе ко второй его половине.

По поводу этнокультурной интерпретации изученного погребения можно сказать следующее. Несмотря на то, что в Девлетгильдино мы видим ориентировку З — В, не характерную для марийской культуры, по нашему мнению, здесь заметно стремление разместить погребенного ногами к реке так, чтобы голова оказывалась выше, чем ноги, что находит аналогии в Русенихинском могильнике [6, с. 75; 7, с. 74]. Обряд связывания покойника и захоронения его отдельно от родового кладбища в целом представляется уникальным для археологии региона, однако подобные случаи известны по многочисленным археологическим и этнографическим данным еще с палеолита, что связывается со страхом перед покойником, стремлением обезопасить живых от мертвеца. Возможно, одиночное захоронение вдали от остальных членов общины связано и с представлением о заложном покойнике, который мог быть захоронен в Девлетгильдино [11, с. 496, 498 — 500, 506 — 507].

Весьма красноречивы этноопределяющие элементы погребального костюма. Большая часть украшений может быть отнесена к так называемым этномаркерам марийской средневековой культуры: головная цепочка с подвесками-бубенчиками [1, с. 17 — 40; 6, с. 83 — 84], браслетообразное височное кольцо с одним отогнутым кольцом [1, с. 19 — 20; 6, с. 84], нагрудное ожерелье из кожаного ремешка с бронзовыми пронизками из спиральновитой проволоки с различными подвесками. Остальные предметы также встречаются в марийских средневековых некрополях, хотя имеют и более широкие (общезефинские или финно-угорские) аналогии.

Отмеченный комплекс, согласно имеющимся в литературе представлениям, должен быть отнесен к женским. В частности, типично женскими считаются головные цепочки и ожерелья. С височными кольцами, гривнами, браслетами и перстнями чуть сложнее, они отмечались в различных по половой принадлежности погребениях, но тем не менее в вышеотмеченном составе погребального инвентаря захоронение в Девлетгильдино производит однозначное впечатление женского.

Е. М. Макаровой было проведено антропологическое определение костяка: «При определении пола погребенного в первую очередь учитывалась морфология тазовых костей, а именно острый угол большой седалищной вырезки, сильно

² Акилбаев А. В. Древнемарийские памятники IX — начала XII вв. в системе древностей Восточного Волжского пути: по материалам украшений и предметов одежды: дис. ... канд. ист. наук: 07.00.06. Казань, 2017. С. 94.

³ Там же. С. 103.

⁴ Там же. С. 13, 142 — 143.

изогнутое строение крыла подвздошной кости, вертикальное расположение крыла подвздошной кости, что является мужскими признаками. Степень сохранности черепа, к сожалению, не дает нам в полном объеме оценить степень развития мышечного рельефа. На сохранившихся фрагментах можно отметить довольно крупные сосцевидные отростки и развернутые наружу углы нижней челюсти, что также свидетельствует в пользу принадлежности данного индивидуума к мужскому полу. Возраст погребенного определялся по трем методикам: степень зарастания швов на черепе, оценка стертости жевательной поверхности зубов и оценка возрастных изменений на костях посткраниального скелета, что позволило нам отнести указанного мужчину к возрастной когорте *Maturus II* (45 — 55 лет)».

Археогенетические исследования, проведенные в Лаборатории Дэвида Райха (Гарвардский университет), показали, что в Девлетгильдино захоронена женщина. По аутосомным признакам изученный индивид, как и ряд других близких в культурном отношении раннесредневековых образцов (могильник «Чебоксарский городок»), демонстрирует сходство в первую очередь с населением азелинской культуры (Мари-Луговая, Арзобеяк, Рождествено, Тат-Бояры), заметно отличаясь от других предположительно финноязычных раннесредневековых популяций Волго-Камского региона существенно большей долей северно-азиатского, сибирского происхождения в генетическом профиле. Ее митохондриальная ДНК относится к гаплогруппе T2d1b1, встречающейся у индивидов ирменской культуры Западной Сибири позднего бронзового века, а в раннем железном веке — у гороховского и саргатского населения того же региона. К западу от Уральского хребта эта гаплогруппа зафиксирована у некоторых погребенных на пьяноборских и мазунинских могильниках раннего железного века и единично — у носителей ломоватовской культуры.

Что же касается историко-культурного контекста Девлетгильдинского погребения, то данный комплекс неплохо вписывается в этнокультурную ситуацию X — XI вв. в Марийско-Чувашском Поволжье, реконструируемую исследователями в последнее время (рис. 7). Кроме Девлетгильдино, здесь недавно обнаружен и исследован небольшой марийский Анаткасинский могильник X — XI вв.

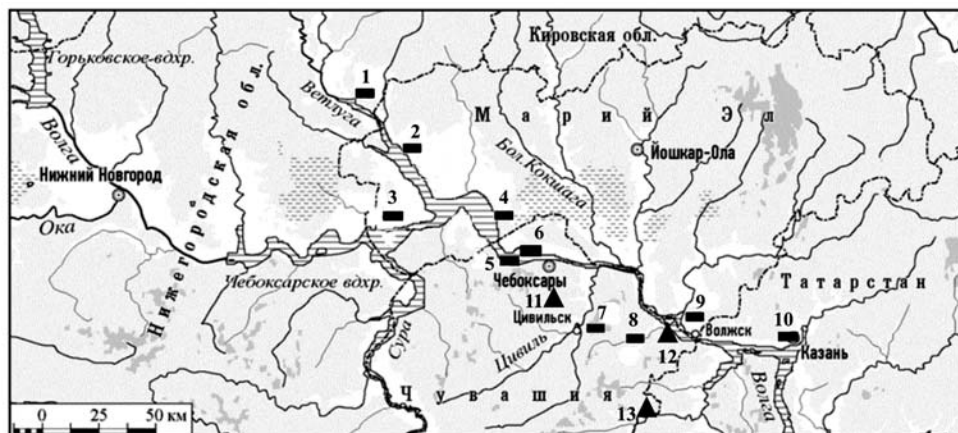


Рис. 7. Карта могильников и случайных находок X — XI вв.

Марийско-Чувашского (Чувашско-Марийского) Поволжья:

- 1 — Русенихинский, 2 — Выжумский, 3 — Нижняя Стрелка, 4 — Дубовский,
- 5 — Амакарский, 6 — Чебоксарский городок, 7 — Анаткасинский,
- 8 — Девлетгильдинское погребение, 9 — Мари-Луговой (?), 10 — Борисковский,
- 11 — Чебоксарский уезд, 12 — Дятлинские находки, 13 — Беловоложские находки

(изучено 30 погребений) [8]. Хотелось обратить внимание и еще на несколько находок указанного круга на территории Чувашии.

Это, во-первых, находки, известные еще по коллекции В. Заусайлова, опубликованные А. М. Тальгреном (1918): 1. Бронзовое нагрудное украшение из трех умбоновидных бляшек в основе с одной петлей в верхней части и тремя в нижней, с тремя шумящими лапчатыми привесками на двухзвеньевой цепи в нижней части из Чебоксарского уезда [12, pl. 2, 27; p. 50]; 2. Бронзовая обувная ажурная бляха на арочной основе с прямоугольной пластиной в верхней части, украшенной ложновитым и спиралевидным орнаментом с 13 петлями, к которым присоединены шумящие лапчатые привески по сторонам (обломана) из д. Белая Воложка Тетюшского уезда [12, pl. 2; p. 50].

Во-вторых, два комплекта находок, обнаруженных у д. Дятлино (ныне Козловский муниципальный округ Чувашской Республики) в конце XIX в. и переданных в Общество археологии, истории и этнографии при Казанском университете. Судя по составу находок (целый ременной набор, обилие браслетов, детали ожерелья), дятлинские находки, вероятно, также происходят из погребального памятника, расположенного где-то недалеко от д. Дятлино [4]. Возможно, этот могильник мог быть расположен и в окрестностях Криушской дюны (Криуши — соседняя с Дятлино деревня, расположенная на другом берегу р. Аниш), где известно селище домонгольского времени.

В 2021 — 2022 гг. на территории Чувашии в акватории Чебоксарского водохранилища на острове Амо(а)ксар и в Чувашском Заволжье были обнаружены еще два памятника X — XII вв.: Амоксарский могильник и могильник «Чебоксарский городок», которые исследователи в основном склонны связывать со средневековыми мари́йскими памятниками [5; 9].

Заключение

Раскопки у д. Девлетгильдино Мариинско-Посадского района Чувашии в 2015 г. позволили выявить многослойный характер памятника. В позднем бронзовом веке здесь находилось небольшое поселение культуры текстильной керамики, в I — II вв. н. э. — селище писеральско-андреевского типа, в XI в. здесь было совершено одиночное захоронение, в XVII — начале XVIII в. функционировало чувашское святилище — *киремет*. Средневековое погребение характеризуется следами связывания покойника, что вместе с отсутствием других могил может указывать на обезвреживание останков. Необычным делает погребение и женский набор погребального инвентаря при определенной «мужеподобности» палеоантропологических материалов. Археогенетические исследования показали, что погребенная была женщиной с древним ДНК североазиатского, сибирского происхождения, наиболее близкого к азелинской культуре. Историко-культурный контекст погребения связан с появлением и распространением в X — XI вв. на территории правобережья Чувашского Поволжья древностей, наиболее близких к культуре Вятско-Ветлужских могильников, связываемых в археологии со средневековыми мари́йцами. С каждым полевым сезоном этих памятников становится больше.

СПИСОК ИСТОЧНИКОВ

1. Архипов Г. А. Мари́йцы IX — XI вв. К вопросу о происхождении народа. Йошкар-Ола : Мари́йское гос. изд-во, 1973. 196 с.
2. Березин А. Ю., Березина Н. С., Михайлов Е. П., Мясников Н. С. Материалы археологических разведок ЧАЭ ЧГИГН в 2011 — 2014 гг. // Чувашская археология. Вып. 3. Чебоксары : ЧГИГН, 2018. С. 288 — 363.

3. Мурашева В. В. Древнерусские ременные наборные украшения (X — XIII вв.). Москва : Эдиториал УРСС, 2000. 134 с.
4. Мясников Н. С., Фалилеев А. Е. Дятлинские находки домонгольского времени из Чувашского Поволжья // Учебный эксперимент в образовании. Научно-методический журнал. 2017. № 2 (82). С. 19 — 27.
5. Мясников Н. С., Березин А. Ю., Григорьев В. Ю., Михайлов Е. П., Сивова Л. В. Предварительные результаты археологических исследований нового средневекового могильника «Чебоксарский городок» в Чувашском Заволжье в 2022 — 2023 гг. // Мари и чуваш: этнокультурный диалог в исторической ретроспективе: материалы Межрегиональной научно-практической конференции (с. Красный Яр Звениговского муниципального района Республики Марий Эл, 22 сентября 2023 г.) / МарНИИЯЛИ; ЧГИГН. Йошкар-Ола : МарНИИЯЛИ, 2023. С. 7 — 34.
6. Никитина Т. Б. Погребальные памятники IX — XI вв. Ветлужско-Вятского междуречья. Казань : МарНИИЯЛИ, 2012. 407 с.
7. Никитина Т. Б. Русенихинский могильник: [монография в журнале] // Археология Евразийских степей. 2018. № 3. 255 с.
8. Никитина Т. Б., Воробьева Е. Е., Федулов М. И. Украшения Анаткасинского могильника (о культурной принадлежности памятника) // Поволжская археология. 2016. № 1 (15). С. 121 — 138.
9. Никитина Т. Б., Акилбаев А. В. О погребальном обряде Амоксарского могильника X — XII вв. (по материалам раскопок 2021 — 2023 гг.) // Археология Евразийских степей. 2024. № 6. С. 168 — 181.
10. Седова М. В. Ювелирные изделия древнего Новгорода (X — XV вв.). Москва : Наука, 1981. 195 с.
11. Семенов Ю. И. Как возникло человечество. Изд. 2-е, с нов. предисл. и прилож. Москва : Гос. публ. ист. б-ка России, 2002. 788 с.
12. Tallgren A.-M. Collection Zaoussailov au musee national de Finlande a Helsingfors. Monographie de la section de l'age du fer et l'epoque dite de Bolgary. Helsingfors: Commission des collections antell, 1918. 60 p.

REFERENCES

1. Arkhipov G. A. The Mari of IX — XI centuries. The origin of the Mari people. Yoshkar-Ola;1973:196. (In Russ.)
2. Berezin A. Y., Berezina N. S., Mikhailov E. P., Myasnikov N. S. Materials of archaeological findings of the Chuvash archeological Expeditions of Chuvash State Institute of Humanities in 2011 — 2014 // Chuvash Archaeology. No. 3. Cheboksary;2018:288 — 363. (In Russ.)
3. Murasheva V. V. The Ancient Russian belt set jewelry (X — XIII). Moscow;2000:134. (In Russ.)
4. Myasnikov N. S., Falileev A. E. The Dyatlin findings of pre-Mongolian time from the Chuvash Volga region // Educational experiment in education. Scientific and methodological journal. 2017;2(82):19 — 27. (In Russ.)
5. Myasnikov N. S., Berezin A. Y., Grigoriev V. Y., Mikhailov E. P., Sivova L. V. Preliminary results of archaeological research of a new medieval burial ground “Cheboksarsky Gorodok” in the Chuvash Volga region in 2022 — 2023 // The Mari and Chuvash: ethno-cultural dialog in historical retrospect. The materials of the Interregional scientific-practical conference (Krasny Yar village, Zvenigov municipal district of the Mari Republic, September 22, 2023). Mari research institute of language, literature and history; Chuvash State Institute of Humanities. Yoshkar-Ola;2023:7 — 34. (In Russ.)
6. Nikitina T. B. The Burial monuments of IX — XI centuries. Vetluzhsko-Vyatsky interfluve. Kazan;2012:407. (In Russ.)
7. Nikitina T. B. The Rusenikhinsky burial ground: [monograph in the journal] // Archaeology of the Eurasian Steppes. 2018(3):255. (In Russ.)
8. Nikitina T. B., Vorobyeva E. E., Fedulov M. I. The decorations of the Anatkasinsky burial ground (on the cultural monument affiliation) // Volga Archaeology. 2016;1(15):121 — 138. (In Russ.)
9. Nikitina T. B., Akilbaev A. V. The funeral rites of the Amoksar burial ground in X — XII centuries (excavations' materials 2021 — 2023) // Archaeology of the Eurasian steppes. 2024(6):168 — 181. (In Russ.)
10. Sedova M. V. Jewelry of ancient Novgorod (X — XV centuries). Moscow;1981:195. (In Russ.)
11. Semyonov Y. I. How Mankind Emerged. Ed. 2nd, with a new preface and appendix. Moscow;2002:788. (In Russ.)
12. Tallgren A.-M. Collection Zaoussailov au musee national de Finlande a Helsingfors. Monographie de la section de l'age du fer et l'epoque dite de Bolgary. Helsingfors: Commission des collections antell, 1918. 60 p.

Статья поступила в редакцию 26.03.2025;
одобрена после рецензирования 20.04.2025; принята к публикации 25.04.2025

Информация об авторах:

Мясников Николай Станиславович, ведущий научный сотрудник Чувашского государственного института гуманитарных наук (428015, Россия, г. Чебоксары, Московский пр., 29, корп. 1), кандидат исторических наук,

ORCID: <https://orcid.org/0000-0002-4557-8995>, myasnikovn1988@gmail.com

Михайлов Евгений Петрович, старший научный сотрудник Чувашского государственного института гуманитарных наук

(428015, Россия, г. Чебоксары, Московский пр., 29, корп. 1),

ORCID: <https://orcid.org/0000-0002-7865-5715>, mihaylov.evgeniy.1958@mail.ru

Вклад авторов:

Мясников Н. С. — руководство раскопками, сбор данных и анализ литературы, проведение критического анализа материалов, формулирование выводов и рекомендаций, подготовка текста к печати;
Михайлов Е. П. — участие в раскопках, сбор данных, критический анализ и научное редактирование текста.

Конфликт интересов: авторы заявляют об отсутствии конфликта интересов. Авторы прочитали и одобрили окончательный вариант рукописи.

The article was received by the editorial on 26.03.2025;
approved after reviewing 20.04.2025; accepted for publication 25.04.2025

Information about the author:

Nikolay S. Myasnikov, leading research worker of Chuvash State Institute of Humanities (29/1 Moskovsky Ave., Cheboksary, 428015, Russia), candidate of Historical Sciences,

ORCID: <https://orcid.org/0000-0002-4557-8995>, myasnikovn1988@gmail.com

Evgeny P. Mikhaylov, senior researcher, Chuvash State Institute of Humanities

(29/1 Moskovsky Ave., Cheboksary, 428015, Russia),

ORCID: <https://orcid.org/0000-0002-7865-5715>, mihaylov.evgeniy.1958@mail.ru

Authors' contribution:

Myasnikov N. S. performs directing of excavations, collecting of data and analyzing literature, conducting materials' critical analysis, formulating conclusions and recommendations, preparing the text for printing;
Mikhailov E. P. participates in excavations, collecting of data, critical analysis and scientific editing of the text.

Conflict of interest: there is no conflict of interest among the authors. The authors read and approved the final version of the manuscript.

Статья редакции 26.03.2025 җитнӗ;
рецензиленӗ хыҫҫӑн 20.04.2025 ырланӑ; 25.04.2025 пичете йышӑннӑ

Авторсем җинчен:

Мясников Николай Станиславович, Чӑваш патшалӑх гуманитарнӑ аслӑлӑхӗсен институчӗн аслӑлӑх ертӳҗӗ ӗҫтешӗ (428015, Раҫсей, Шупашкар хули, Мускав пр., 29, 1 корп.), истори аслӑлӑхӗсен кандидаҗӗ,

ORCID: <https://orcid.org/0000-0002-4557-8995>, myasnikovn1988@gmail.com

Михайлов Евгений Петрович, Чӑваш патшалӑх гуманитарнӑ аслӑлӑхӗсен институчӗн аслӑлӑх аслӑ ӗҫтешӗ (428015, Раҫсей, Шупашкар хули, Мускав пр., 29, 1 корп.),

ORCID: <https://orcid.org/0000-0002-7865-5715>, mihaylov.evgeniy.1958@mail.ru

Авторсен тӳли:

Мясников Н. С. — чаву ӗҫӗсене ертсе пынӑ, хыпарсем пуҫтарнӑ, литературӑна тишкернӗ, материалсене хак панӑ, пӗтӗмлетӳсемпе сӗнӳсем хатӗрлесе йӗркеленӗ, текста пичете хатӗрленӗ;

Михайлов Е. П. — чавма хутшӑннӑ, хыпарсем пуҫтарнӑ, текста тишкернӗ тата аслӑлӑх енчен редакциленӗ

Пайталӑх конфликтӗ: авторсем пайталӑх конфликтӗ җуккине пӗлтӗреҫҗӗ.

Авторсем ал ҫыраҫӑн юлашки вариантне вуласа тухнӑ, ырланӑ.